

Tango Central Hospital

hidamari

2025.5

Vol.37



新病院長挨拶

特集I 新任医師インタビュー



公益財団法人 丹後中央病院

〒627-8555 京都府京丹後市峰山町杉谷158-1
TEL:0772-62-0791 <http://www.tangohp.com>



ふじ 藤

丹後中央病院広報誌

hidamari

Vol.37

CONTENTS

- 新病院長ごあいさつ
- 特集Ⅰ 新任医師インタビュー
- 新入職員研修
- 転ばぬ先の〇〇
(リハビリテーション部)
- 旬を味わう (栄養科)
- 連携医療機関のご紹介
- 和久傳の森 共同企画
- 病院のいろは (用度課)
- 病院お知らせ

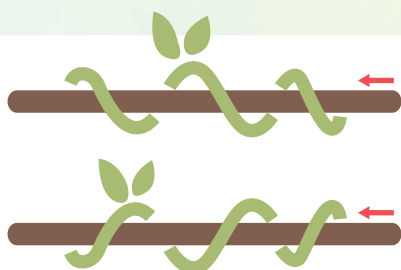
ヤマフジ 撮影場所：里波見

藤（ふじ）はマメ科に属する植物で、春（4月下旬～5月）になると、淡い紫色や白色、ピンク色の房状の花を咲かせます。

藤はつる性の植物で、木や棚に絡みつきながら成長します。

日本に自生しているフジは、大きく分けてノダフジとヤマフジの2種類があります。

ノダフジとヤマフジはよく似ていますが、つるの巻き方が時計回りか反時計回りかで見分けることができます。



ノダフジ
右巻き（時計回り）

ヤマフジ
左巻き（反時計回り）

ノダフジ

つるは右巻きに伸びる。

日本の庭園や神社などに植えてある、藤棚でよく見られる。花序は30～100cmほどにもなる。野生でも本州、四国、九州の山地や河川沿いなどで見られることがある。

ヤマフジ

つるは左巻きに伸びる。

日本の山地に自生する蔓性の植物で、花序は10～30cmほどとノダフジより短い。野生では本州の近畿地方以西、四国、九州の山林などに多く見られる。

フジはマメ科の植物で、夏になると細長い莢（さや）をつけます。中には種が入っていますが、生では食べられません。秋になると莢がはじけて、種が地面に落ちます。



世屋

丹後の藤織り

丹後地方に伝わる伝統的な織物技法で、藤のつるを繊維として用いる珍しい手仕事です。

山に自生するフジのつるを採取し、皮をはいで繊維を取り出し、乾燥・加工して糸状にしてから織物に仕立てます。

宮津市の世屋地域では、伝統技法「藤織り」の保存に取り組み、地元住民が中心となって採取・加工・製織の技を今に伝えています。

新病院長あいさつ



またとしひろ 真多 俊博

◇ 専門医・認定医等

日本整形外科学会認定 整形外科専門医

日本リハビリテーション医学会認定 リハビリテーション科専門医

日本リウマチ学会認定 リウマチ専門医

日本脊椎脊髄病学会認定 脊椎脊髄外科指導医

この度、令和7年4月1日付で歴史と伝統があり、かつ京都大学医学部の関連病院でもある公益財団法人・丹後中央病院の病院長を拝命いたしました真多俊博(またとしひろ)です。前任の院長・藤田眞一医師(昭和58年卒業)、前々任の西島直城医師(昭和45年卒業)、さらには中村孝志代表理事・京都大学整形外科名誉教授(昭和49年卒業)と同窓で京都大学医学部の昭和60年卒業になります。卒業後は整形外科を専攻して、振り返ると40年も外科医を続けてきました。

前任は、京都市南区にある十条武田リハビリテーション病院の院長、名誉院長を務めていました。当時は新型コロナウイルス感染症の蔓延の真ただ中で、新型コロナ病棟の設置やコロナ対応医師の選定など病院運営にずいぶんと苦勞しました。ほとんどの職員がしり込みする中で院長自らが先陣を切る必要があると考えて、自らコロナ対応医師をかって出ました。

幸いにも丹後中央病院に着任時は、既に新型コロナ感染は感染症の分類が5類に引き下げられていますが、依然として新型コロナウイルス感染者が散発的に出ており病棟の運営に影響を及ぼしています。まだまだ油断せず病院の運営をしなければならないと考えています。

丹後中央病院は昭和17年に近郊のちりめん組合をはじめ、近隣住民の方々の資本出資の元に設立されたと伺っています。当時は大変な苦勞であったと推察いたします。その後の発展は目覚ましく、今や京丹後市を中心に京都府北部から兵庫県北部までを含む広い医療圏をカバーするまでの病院に発展しています。医療レベルも高くほとんどの疾患を京丹後の中で治療できるほどです。

これからも今まで通り「安心、信頼、良質の医療」を掲げて、丹後中央病院の発展を継続させ、さらに地域の皆様方の役に立つ信頼される病院であり続けることができるように努力していきたいと考えています。ご指導ご鞭撻を、よろしくお願い申し上げます。



4月より丹後中央病院に着任された、
消化器内科の岡田圭次郎先生と外科の中西宏貴先生に、両科の連携についてお話を伺いました。

REAL INTERVIEW

new doctor
moment

消化器内科
おかだ けいじろう
岡田 圭次郎

外科
なかにし ひろき
中西 宏貴

消化器内科と外科では、実際どのように連携されているんですか？

岡田先生(以下敬称略): 4月から、消化器内科と外科でカンファレンスを開始しました。

中西先生(以下敬称略): もともと連携なしには立ち行かない状況だったため、カンファレンスを通じて患者さんの状態や消化器疾患の内容を早期に共有できるようになったのは非常に大きな進展です。治療の準備がしやすくなりましたし、手術後のフィードバックも行えるようになりました。

岡田: こちらからカンファレンスをお願いする機会も増えましたし、実際にとても助かっています。外科のバックアップがあることで可能になる処置も多く、外科の先生方がいてくださるだけで、自然と連携が成り立っていると実感しています。

中西: 外科から「このような手術を実施しました」や「摘出した標本の結果はこうでした」といった情報をお伝えする機会は、これまであまりありませんでした。そうした情報共有の文化が芽生えてきたのは非常に大きな変化ですし、今後はこの取り組みを学術的にも活用できるよう発展させていければと考えています。

先生方の間で特に話題になっているテーマや注目されている取り組みなどがありますか？

岡田: 最近、遺伝子パネル検査(がん細胞の持つ特定の遺伝子異常を調べる検査)やエキスパートパネル(がん遺伝子パネル検査で得られた結果が臨床上どのような意味を持つのかを医学的に解釈するための会議)といった、いわゆる「遺伝医療」に関する話題が少しずつ増えてきていますよね。

中西: そうですね。ただ、実際に地方の病院でそうした取り組みを始めようとすると、やはりハードルが高いのが現状です。検査自体も高額ですし、体制もまだ十分とは言えませんからね。

岡田: 桂病院では、外科の先生方が東京の施設に学びに行き、遺伝子医療に取り組んでいると聞いたことがあります。

中西: 外科単独で完結できることではなくて、連携の中で成り立っているんだと思います。この地域で体制が整えば、京大に紹介しなくても済むケースも増えるでしょうし、患者さんの負担も軽くなりそうですね。

岡田: 今は京大のエキスパートパネルに Web で参加できますから、対象患者がいれば Zoom で提示することも可能です。僕が和歌山にいた頃もそうしていました。

中西: なるほど。単独開催は難しくても、他施設と連携できれば、今後の可能性は広がっていきそうですね。

岡田: そうですね。これからは遺伝情報に基づいた治療や薬の選択が求められる時代ですし、外科も内科も一緒になって、少しずつ体制作りを進めていければと思います。

カンファレンスとは...

医師・看護師・その他の医療スタッフが
集まって、患者の診療方針・治療内容・
経過などについて話し合う会議のこと

丹後 の1枚

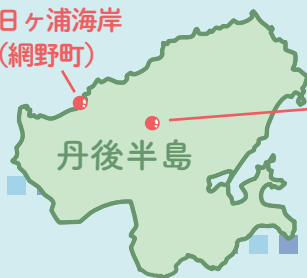
今回インタビューさせていただいたお二人に、それぞれ丹後で撮影された思い出の1枚をご紹介します。



家族で夕日ヶ浦の海岸で過ごした際の写真です。子どもにとっては生まれて初めての海でした。砂浜が非常に綺麗に清掃されていて、子どもが喜んで裸足で走りまわることが出来たのが印象的で、地元の方々に大切にされている海なのだと感じました。

先日、途中ヶ丘公園で子供達と遊びました。医師としての転勤で関東方面を含むいろいろな公園を訪れましたが、これほど楽しさがギュッと詰まった遊具がある公園は他にはありません。自分が子供の時にも遊んだ公園で子供達も同じ様に楽しめるのは感慨深いです。

夕日ヶ浦海岸
(網野町)



途中ヶ丘公園
(峰山町)

峰山出身



2025年度 新入職員研修 を行いました。

4月1日・2日、新たに加わった職員を対象に、新入職員研修を実施しました。病院の理念や業務内容、感染対策、安全管理など、医療人としての基本を学ぶ大切な機会となりました。実際の現場を想定した演習やグループワークを通して、チーム医療の重要性も体感してもらいました。今後、それぞれの部署で活躍する新しい仲間たちを、皆さまも温かく見守り、ご指導いただければ幸いです。



医療安全と感染予防等ではグループのディスカッションを通じて、みんなの視点や考え方にも触れることができ、とても勉強になりました!!

研修で学んだことを今後の業務にしっかりと活かし、安全で安心な医療の提供に貢献できるよう努めます!!

医療は1人の力だけでは成り立たず、他職種との連携が重要であり、私も連携を意識して行動していきたいと思いました!!



研修のようす



new face



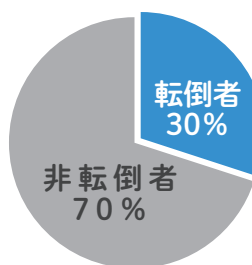
転ばぬ先の〇〇

わかりやすいヒトケアシリーズ③

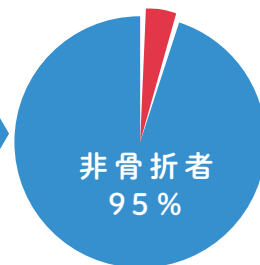
転倒の危険性

転倒は人生に大きな影響を与えます。

- ・ 65歳以上の高齢者の3人に1人は、1年間に1回以上転倒すると言われています。
- ・ 転倒した人の内およそ5%に骨折が認められると言われており、1年間に61万人程度になります。



65歳以上高齢者

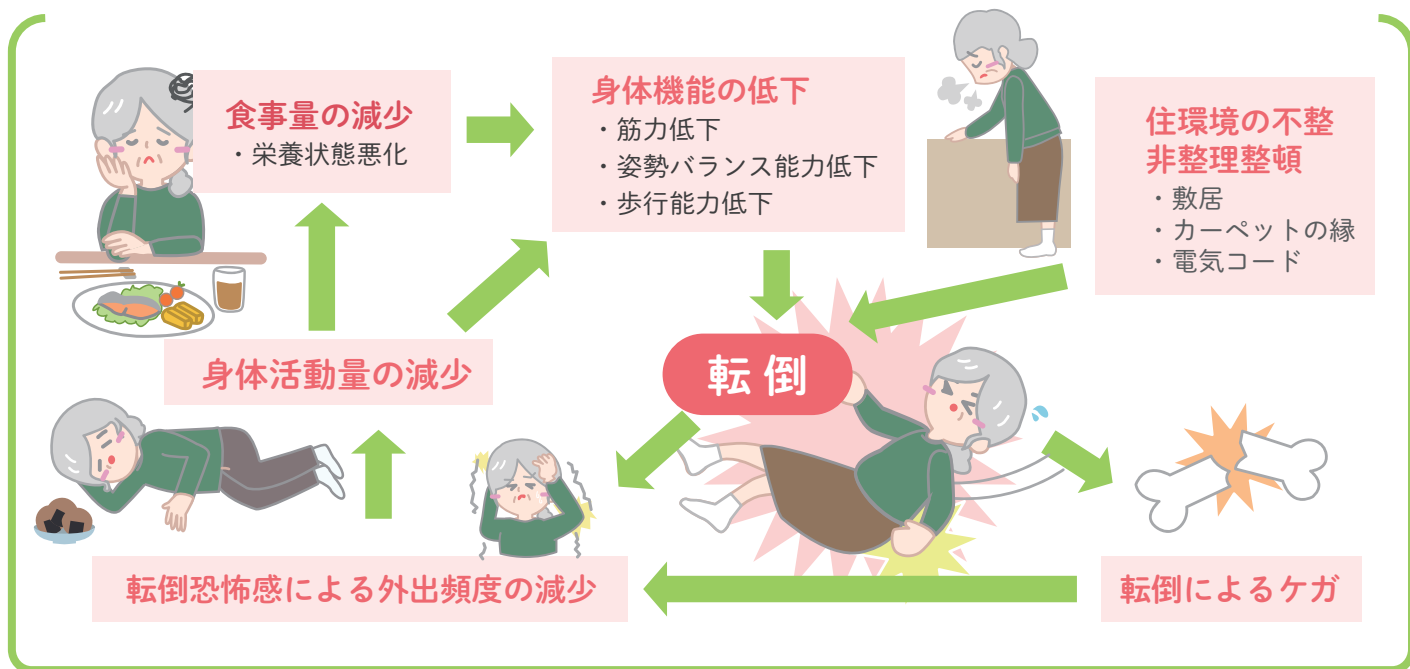


転倒者骨折率

出典：Phelan EA, et al. Ann Intern Med 2018.
Kelsey JL, et al. Am J Public Health 2012 を基に作成

人生の負の循環へ

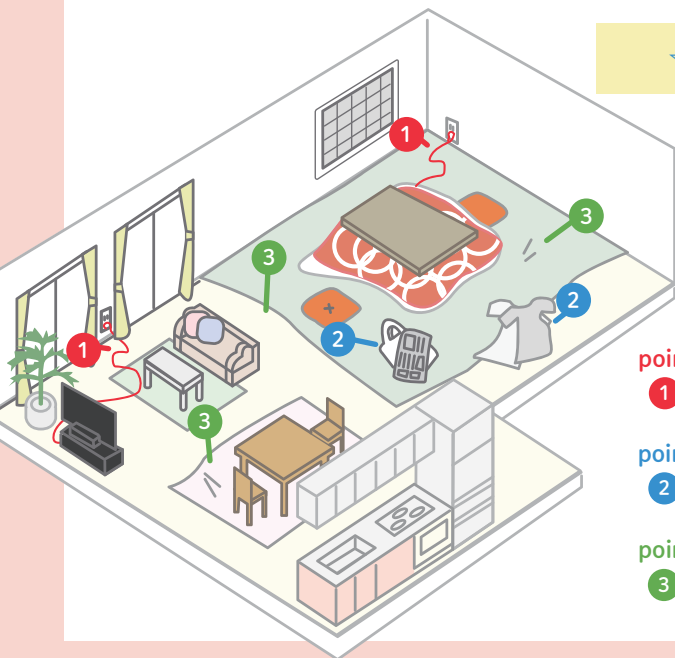
転倒や骨折は、直接的に要介護の要因となるだけでなく、様々な制約を招きながら、負の循環を形成します。



☆転倒を防ぐために、居間は「今一度」確認を

最も重要で簡単に実施できる対策は“整理整頓”です。床面にある物は、全て転倒につながる危険物です。居間は過ごす時間が長く、整理整頓が行いにくい環境ですが日頃から整理整頓を心掛け、床面には物を置かないようにしましょう。

- point 電気コードは、壁に沿わしたり、
① 絨毯の下を通したりして、つまずかないようにしましょう。
- point 衣類、本、新聞等床に置いたままにせず、
② すぐに片付けましょう。
- point 座布団やラグマットはつまずきの原因になるため、
③ なるべく使用しないようにしましょう。



次回は『続・転ばぬ先の〇〇』です。

舌圧測定器

舌の運動機能を最大舌圧として測定する機器です。また、口腔や嚥下の機能の低下に対して行うリハビリテーションにも使用します。

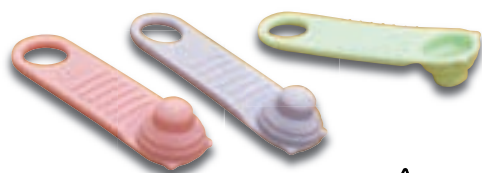
舌圧測定器をなぜ使うの？



舌圧が弱いということは、舌を上あごに押し付ける力が弱いことを意味します。舌の運動機能が低下するので、「嚥んで飲み込む」という一連の動きに支障が出ます。食べ物を喉の奥に送り込むときに食べ物がしっかりと送り込めず、かつ一気に食道に送り込めなくなるので、上あごや喉の奥に食べ物が残ることがあり、これが食道ではなく気管に入ってしまうと、誤嚥性肺炎の原因、体内に栄養を十分取り入れることができないため低栄養に陥る危険性があります。

舌圧を鍛えるには、舌を押しつぶしたり、動かしたりする運動を繰り返します。また、カラオケや会話などでも舌を鍛えることができます。

ペコばんだ



当院では物品を使用して機能改善を図っています。



リハビリテーション部トピックス

新人紹介

令和7月4月、リハ部スタッフは76名となりました。新入職員は3名です。新体制になり、邁進していきますのでよろしくお願いいたします。

それでは自己紹介！



下戸 碧

(理学療法士)

入職して不安な事がありますが、先輩方に質問して一日でも早く慣れ、即戦力になれるように頑張ります。

大西 晃弘

(理学療法士)

笑顔を忘れずに責任感を持って頑張ります。

田家 亮佑

(理学療法士)

病院の力になれるように頑張ります。

しらす



しらすは特定の魚の名前ではなく、主にイワシ類の稚魚を指しています。カルシウム(骨や歯を形作る主な材料となる成分)が特に多く含まれるほか、ビタミンD(カルシウムの吸収を助ける働きがあり、強い骨を作るうえで欠かせない栄養素)やビタミンB12(酵素の働きを助ける補酵素として、アミノ酸の代謝やたんぱく質の合成、赤血球の産生、DNAの生成などを助ける)たんぱく質(筋肉や臓器、皮膚など、体をつくる材料となる重要な栄養素)EPA・DHA(エイコサペンタエン酸とドコサヘキサエン酸は、魚の油に含まれるオメガ3脂肪酸で、血液の流れを良くする作用や、血中中性脂肪の低下作用、抗炎症作用、脳や神経の機能を保つ作用がある)などの栄養素を豊富に含んだ食材です。現代では、食生活の変化により特にEPAやDHAが不足しがちであり、意識的に摂りたい栄養素です。

しらすとわかめの酢の物

2人分



病院食レシピ

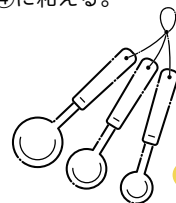
材料	
・きゅうり	1本
・釜揚げしらす	15g
・乾燥ワカメ	1g
・濃口醤油	小さじ1/2
・酢	大さじ2
・砂糖	大さじ1

作り方

- ① 乾燥わかめを水につけて、戻しておく。
- ② きゅうりを薄く輪切りにし、少量の塩で揉み軽くしぼる。
- ③ 調味料を混ぜ合わせる。
- ④ ③に塩揉みしたきゅうりと釜揚げしらすを加えてサッと混ぜ合わせる。
- ⑤ 水に戻したわかめの水切りをし、④に和える。

(1人分)
エネルギー
35 kcal

たんぱく質 4.1g
脂質 0.4g
食塩相当量 1.0g
カルシウム 57mg



他の食材と組み合わせで栄養価アップ

サラダにしらすをトッピングする、納豆や卵にしらすを混ぜて食べるなど、おかずの栄養価を手軽にアップできます。ゴマや青菜と一緒にご飯のふりかけにする、パスタのソースに使うなど、主食の栄養を補えることもメリットです。注意点として、しらすは塩分やコレステロールが多めです。塩分やコレステロールの摂取を制限している方は、食べ過ぎないようにしましょう。目安として、しらす干しを頻繁に食べるなら、1日に大さじ1程度(約5g)程度にするのがおすすめです。塩分が気になるときは、お湯でさっと茹でるか熱湯に数分浸けて、塩抜きすると良いでしょう。



しらすと春キャベツのペンネ

2人分

おすすめレシピ

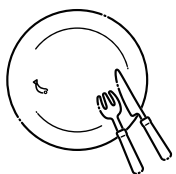
材料	
・ペンネ	80g
・塩(茹で用)	小さじ1
・春キャベツ	150g
・しめじ	1/3株
・オリーブオイル	大さじ1
・粉チーズ	60g
・釜揚げしらす	40g
・塩(味付け用)	少々

作り方

- ① キャベツは3cm程にカットし、しめじはほぐしておく。
- ② 茹で用の塩を入れペンネを茹でる。ゆであがり1分前にしめじを、30秒前にキャベツを入れ一緒に茹でる。
- ③ 茹で上がったたら湯切りし、ボウルに移す。オリーブオイルと粉チーズを加え手早く混ぜ、味付け用の塩をふりかける。
- ④ お皿にパスタを盛り付け、その上に釜揚げしらすをのせて出来上がり

(1人分)
エネルギー
420 kcal

たんぱく質 36.2g
脂質 9.2g
食塩相当量 3.1g
カルシウム 280mg



オクラ



代表的な夏野菜のひとつです。世界の広い地域で親しまれており、薬用植物としても扱われるほど滋養に富んでいます。体内でビタミンAに変わるβ-カロテン・葉酸・カリウム・カルシウム・マグネシウムなど豊富に含まれています。又、水溶性と不溶性の食物繊維を両方をバランスよく含んでおり、便秘や下痢などの予防にも効果的です。糖質の吸収を緩やかにして血糖値の急上昇を抑えたり、血清コレステロール値を低下させたりもしてくれます。

- β-カロテン** : 免疫力や視力の維持、粘膜の健康維持、皮膚や髪 の健康維持、アンチエイジングなどに効果的な栄養素
葉酸 : 赤血球をはじめとする細胞の産生を助ける働きが
カリウム : 余分なナトリウムを体外に排出する役割があり、体内の水分濃度を調整する
カルシウム : 骨や歯を形作る主な材料となる成分
マグネシウム : 体内のさまざまな酵素の活性を担うミネラルであり、筋肉の収縮や精神の安定などにも関わっている

基本的な下処理方法



- ①オクラを板ずり（まな板の上にのせ、塩をかけて手のひらで転がす）します。
- ②流水で洗うか、ゆでて産毛を取り除きます
- ③キッチンペーパーで水気を取ったら、最後にヘタとガクを切り落とします。

★オクラは生でも、ゆでてからでも冷凍可能です。

オクラのゆで方



オクラをゆでる時間は1分半が目安です。栄養分を逃がさないためには、電子レンジでの加熱もおすすめです。耐熱皿などに入れてふんわりとラップをして、オクラ4〜5本につき30〜40秒（600W）を目安に加熱しましょう。

オクラと錦糸卵のそうめん

2人分

(1人分)
エネルギー
160 kcal

たんぱく質 12g
脂質 4g
食塩相当量 3.5g



病院食レシピ

材料

- | | | | |
|-------|-----|-------|-------|
| ・オクラ | 2本 | ・エビ | 2尾 |
| ・そうめん | 30g | ・油 | 適量 |
| ・卵 | 1個 | ・めんつゆ | 200cc |

作り方

- ①オクラの下処理をし、茹でる。
- ②卵を溶き、フライパンに油をひき、薄く広げ、錦糸卵を作る。
- ③皮付きのエビを沸騰した鍋にいれ、1分半加熱し、流水で冷やし皮を剥く。
- ④そうめんを茹で、お椀に盛り付け、めんつゆをかける。
- ⑤下処理したオクラを小口切りにし、錦糸卵とエビを盛り付ける。

オクラの豚肉巻き

2人分

(1人分)
エネルギー
347 kcal

たんぱく質 10.1g
脂質 26.3g
食塩相当量 1.7g



おすすめレシピ

材料

- | | |
|---------|-----|
| ・豚バラ薄切り | 12枚 |
| ・オクラ | 12本 |
| ・片栗粉 | 適量 |
| ・サラダ油 | 適量 |

調味料

- | | |
|-------|----------|
| ・酒 | 大さじ1 |
| ・みりん | 大さじ1 |
| ・濃口醤油 | 大さじ1と1/2 |
| ・砂糖 | 小さじ1 |

作り方

- ①まな板にオクラをのせ、塩(分量外:適量)を全体にふり、手のひらで軽くおさえながら転がす。
水にさらし、水気を切る。オクラはへたを少し切り落とし、ガクの部分に包丁を斜めに沿わせ、ぐるりと皮をむく。
- ②豚肉を縦長に広げ、片栗粉を全体に薄くまぶす。オクラ1本を手前にのせて巻く。軽くにぎり、形をととのえる。
- ③フライパンにサラダ油を入れて中火で熱し、肉の巻き終わりを下にして並べ入れる。全体に焼き色がつくまで転がしながら焼く。余分な油を軽く拭き取り、水(分量外:大さじ1)を加えてふたをして弱火で2〜3分蒸し焼きにする。
- ④調味料を加えて照りが出るまで中火で煮からめる。

地域の皆さまにより良い医療を…
連携医療機関のご紹介



つながるリレー

よしおかクリニック

整形外科 内科 スポーツ整形外科
リハビリテーション科

〒627-0005

京都府京丹後市峰山町新町1606-1

ショッピングセンター マイン 4階

電話 0772-69-5700 FAX 0772-69-5701

吉岡 直樹 先生



1976年 京都府与謝郡野田川町(現・与謝野町)生まれ
1995年 京都府立宮津高等学校 卒業
2002年 自治医科大学 卒業後、京都府立医科大学整形外科に入局 その後、長野県職員として、長野県立木曽病院、伊那中央病院、長野県立阿南病院などで整形外科医・救急医として勤務
2008年 京都府立医科大学大学院にて運動器機能再生外科学教室に戻り、京都府立医科大学附属北部医療センターおよび京丹後市立久美浜病院などに勤務
2016年 よしおかクリニック開業

○よしおかクリニックの紹介

2011年より、丹後エリアの小中学生を対象とした野球肩・肘検診を開始しました。選手の競技復帰のためのリハビリテーションが、勤務していた公立病院では十分に対応できなかったことから、2016年に開業いたしました。

消化器内科医である妻にも協力してもらい、整形外科・内科・リハビリテーション科を標榜しております。お子様からご高齢の方、スポーツ選手まで、幅広い方々に運動器リハビリテーションを提供しております。

内科では胃カメラ・大腸カメラや人間ドックなども行っております。また、予防医療の観点から、医学的なエビデンスのあるフィンランド式サウナと米ぬか酵素風呂を同時に体験できる温浴施設「ぬか」とゆげ」も運営しております。



整形外科

診療時間	月	火	水	木	金	土	日
午前 9:00~12:00	○	○	○	○	○	※	—
午後 15:30~18:00	○	○	—	○	○	—	—

※…9:00~11:00 (休診日): 水曜午後・土曜午後・日曜・祝日

内科

診療時間	月	火	水	木	金	土	日
午前 9:00~12:00	○	○	—	○	◎	—	—
午後 14:30~16:00	○	☆	—	○	○	—	—

☆…予約検査のみ (休診日): 水曜・土曜・日曜・祝日

◎…第1、3、5週は検査日/第2、4週は9:00~12:00(検査優先)

○専門領域

大学での研究では足首から下の「足部」が専門でしたが、現在は特にスポーツ整形外科診療に力を入れています。内科では、消化器内科を専門としております。



○丹後中央病院様との連携

クリニックでは対応が難しい骨折や膠原病、感染症などの症例を中心にご紹介させていただいております。いつも迅速にご対応くださり、心より感謝申し上げます。とても心強く感じております。

○さいごに

まさに丹後半島の中央に丹後中央病院様があることで、丹後エリアの住民の皆様が安心して日々の生活を送ることができているのではないかと感じております。丹後中央病院様のさらなるご発展を、心よりお祈り申し上げます。



丹後中央病院
病院長

真多 俊博 先生

よしおか
クリニック

吉岡 直樹 先生

食と健康

— 株式会社 紫野和久傳との共同企画 —

丹後中央病院健診室では、健康について考える機会を提供することを目的とし、株式会社 紫野和久傳様と連携し、「食と健康」をテーマにした活動を行っています。

健康管理を応援する取り組みとして、当院で人間ドックを受検された方に、当日の昼食からご利用いただける券をお渡ししています。

和久傳ノ森では、静かな自然の中で、地域の食文化や建築、芸術に触れながら、ゆったりとした時間をお過ごしいただけます。都合のよいタイミングで、ぜひご利用ください。

※利用券は受検当日にお渡しいします。

※本特典は、健康増進支援の一環として実施しています。

詳細はホームページ
をご覧ください→



公益財団法人

丹後中央病院



紫野

和久傳

病院のいろは

用度課編



「用度課とは、なんぞや？」

用度課は、主に 病院運営に必要な

基礎業務は、医療機器、備品、医療材料、消耗品等の物品調達で、在庫管理を行うことも重要な業務です。



医療材料や医療機器

院内の物流管理を行う部署です。

どうやって管理しているの？



用度課では数多くの医療材料等を扱っています。

その管理は、SPD (Supply Processing Distribution) という院内物流管理システムでしています。現場で使用される医療材料等を一括管理し、必要なタイミングで適切な物品を効率的に供給できるように管理しています。

Supply

⇒ 供給物品(院内で使用される診療材料)

Process

⇒ 加工(小分け・パック化・キット化)

Distribution

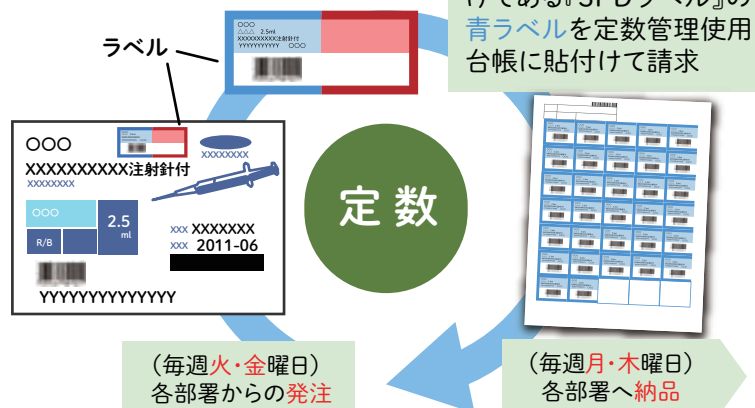
⇒ 配送(払出・搬送)

患者さんに安全でより良い商品を提供し、

各部署と連携して円滑に業務が出来るよう

縁の下の力持ちとしてサポートしています!!

SPDによる物品のサイクル



ご寄附のお願い

丹後中央病院では、充実した医療を提供し地域に貢献していくため、企業や個人の皆様方から幅広く寄附金を受け付けております。皆様からいただきました寄附金は、申込書の用途に従い有効に使用させていただくほか、医療体制充実のための医療機器や備品の購入に充てさせていただきます。当院の運営のために、格別のご理解とご支援を賜りますようよろしくお願いいたします。

寄附者の顕彰等

ご寄附いただきました皆様方に、以下の通り顕彰します。

広報誌『hidamari (陽だまり)』へのお名前の掲載

すべての寄附者の方が対象になります。※匿名希望の方はお申し付けください。

税制上の優遇措置について

当法人は公益財団法人として京都府より認定を受けておりますので、寄附金につきましては特定公益増進法人への寄附として、所得税法および法人税法等の規定により、次のような税制上の優遇措置が受けられます。

1 個人が寄附される場合

特定公益増進法人への寄附金として、所得控除が受けられます。

2 法人が寄附される場合

特定公益増進法人に対する寄附金として、特別損金算入限度額を上限として損金算入できます(法人税法施行令第77条の2)。

ご寄附の流れ

1. ご寄附のお申込み

こちらから→



2. お振込み(または窓口へのご持参)

3. 領収書・証明書のご送付

4. 申告・納税手続き

購入品一例

アンギオ(血管撮影装置)・CT・MRI・救急車など

写真・イラスト募集!!

提出：ファイル形式 JPG,PNG,その他画像形式 応募フォームにて提出
※アナログの場合は、撮影・スキャンした画像データを提出



審査



9月 応募締切

令和7年 8月6日(水)×

1月 応募締切

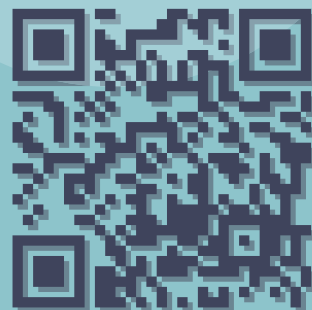
令和7年12月4日(水)×

- 応募作品一覧はホームページで公開いたします。
- 詳細は応募フォームをご覧ください

丹後中央病院 ひだまり

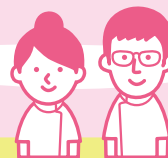
検索

応募は
コチラ



パート職員

看護補助募集



丹後中央病院で看護補助として働いてくれる方を募集中!

業務内容

- ・入院患者様の入院生活の援助
- ・入院中の患者様のケア
(清拭、入浴介助、食事介助、おむつ交換等)
- ・環境整備、シーツ交換、患者移送

ご応募、施設見学等 お気軽にお問合せください。

その他の職種も募集中です
詳しくはホームページをご覧ください。

担当:職員課 TEL:0772-62-7755
E-mail:syokuin-2@tangohp.com

